



ASSOCIATION DES INTÉRÊTS DE PLAINPALAIS ET SON MUSÉE



Le ballon Sirius en train d'être gonflé sur la Plaine. Plusieurs envols furent organisés à Genève par le capitaine Spelterini (qui avait réalisé la traversée des Alpes en 1909). En 1913, il a déjà plus 560 ascensions à son actif ! Le 24 août 1919, on lit dans le Journal de Genève que les personnes intéressées par une ascension peuvent s'inscrire au Bureau des intérêts de Genève.

On notera aussi l'immeuble blanc à l'angle de la rue de l'Ecole-de-Médecine qui comporte encore sa flèche ainsi que, au premier plan, la publicité pour la Pharmacie principale, une officine créée en 1912.

Bulletin n° 33, printemps-été 2019

Exposition(s)

L'exposition sur « *Commerces et bistrots à Plainpalais hier et aujourd'hui* » a finalement débuté en décembre 2018.

Le vernissage de l'exposition a eu lieu le jeudi 10 janvier lors de la traditionnelle Fête des Rois. Nous avons profité de l'occasion pour faire le vernissage du décor conçu par « Plan Vert », un décor qui sert d'écrin à notre plaque d'égout plainpalistaine.

Les photos avant/après sont intéressantes : elles permettent de voir comment le quartier a changé, et les visiteurs peuvent redécouvrir des visages de Plainpalais qu'ils ont peut-être oubliés.

Nous en profitons pour remercier ceux et celles qui nous ont fourni d'anciennes photos pour l'exposition !

Plusieurs visites guidées ont été organisées pour différents groupes. L'expo a bénéficié d'un article dans le GHI et suite à sa parution le nombre de visiteurs a progressé soudain ! Nous avons eu des contacts avec la Fondation Butini, la Maison des Acacias ainsi que les Archives cantonales (M. Flückiger et M. Dubois).

Nous pensons déjà à la prochaine exposition sur le thème :

« La presse, ses journaux et ses imprimeries à Plainpalais » probablement en automne 2019 avec des prêts de l'AIP (Association du patrimoine industriel). Si des membres possèdent encore des exemplaires d'anciens journaux (revues, brochures, programmes) ou des objets, qu'ils n'hésitent pas à nous contacter. Nous serions intéressés soit de les exposer, soit d'en faire des copies.

Assemblée générale

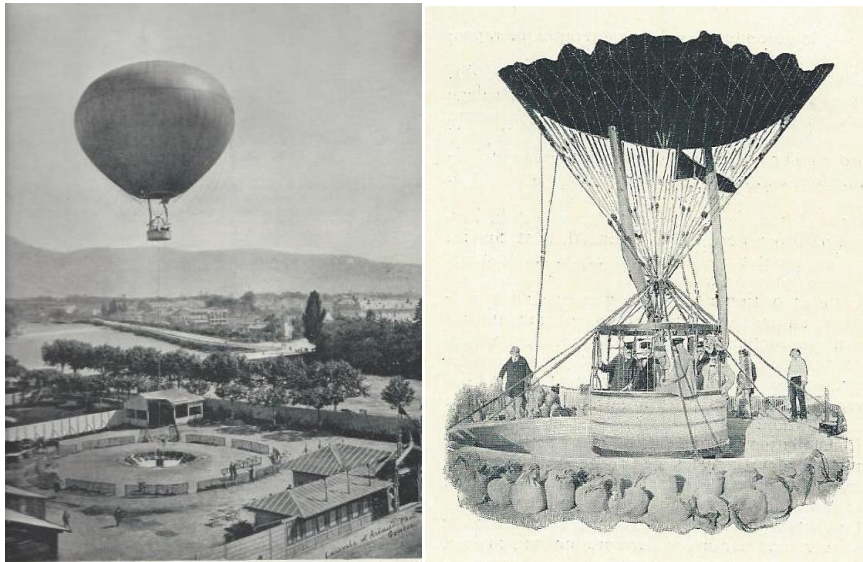
Vous êtes conviés à l'Assemblée Générale de l'AIP. Elle se tiendra le jeudi 23 mai 2019 à 18 h 00 au Musée. Venez nombreux !

Plainpalais aérien

Depuis l'époque de l'Exposition nationale, divers engins ont survolé d'abord la commune, puis le quartier. En voici quelques exemples...

1896 Expo nationale : le ballon captif

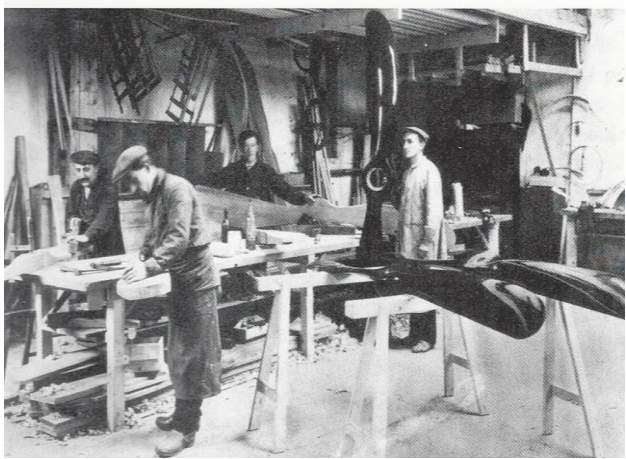
Lors de l'Exposition nationale de 1896 à Plainpalais, un ballon captif au-dessus de la Plaine permet aux curieux de contempler d'en haut l'expo et le canton. Cette attraction avait été testée à Paris en 1878. Le ballon est une sphère de 18,83 mètres de diamètre. La surface de l'enveloppe en soie de Chine est revêtue d'un filet de 1075 m². La nacelle, circulaire d'un diamètre de 2,80 mètres, pouvait contenir 15 à 20 personnes. Le ballon était gonflé à l'hydrogène et retenu par un treuil, qui permettait de le faire monter et descendre. Cette attraction se trouvait à proximité de l'Arve.



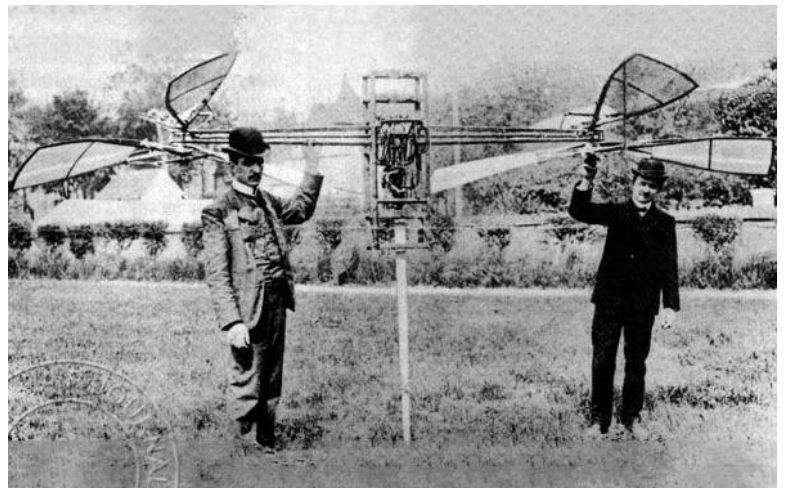
Le ballon et sa nacelle

1910 Les frères Dufaux

Les frères Henri et Armand Dufaux sont des touche-à-tout. Ils développent des moteurs d'appoint pour les vélos, puis créent Motosacoche et passent à **l'aéronautique** dans leur atelier des Acacias. Ils font des essais de vol avec un biplan à Viry en France voisine. En 1905, ils mettent au point l'ancêtre de l'**hélicoptère** (exposé au Musée des Sciences de Paris) et effectuent la **traversée du Léman sur sa longueur en 1910**. 1 heure 18 minutes pour aller de Noville jusqu'à la Gabiule genevoise, soit quelque 80 kilomètres (le double de la distance parcourue l'année précédente par Louis Blériot lors de sa traversée de la Manche).



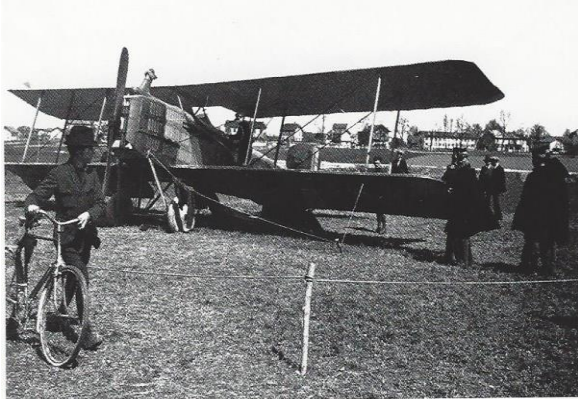
Atelier vers 1910 à la route des Acacias



Les frères Dufaux et leur prototype d'hélicoptère en 1905.

1919-1920 Aérodrome de Saint-Georges

Au début du XXe siècle, on cherche un terrain d'atterrissage dans le canton. Après avoir envisagé le plateau de Vessy, c'est finalement à St-Georges, près de la ferme du Stand de Tir, que ce premier aérodrome s'établit. Il est juste en bordure de la commune de Plainpalais et va être utilisé jusque vers 1920. L'aérodrome dispose d'un service postal sur la ligne Zurich-Berne-Lausanne. Il est utilisé de mars à novembre car les avions ne volent pas le reste de l'année en raison des mauvaises conditions climatiques. (sources : www.pionnair-ge.com)



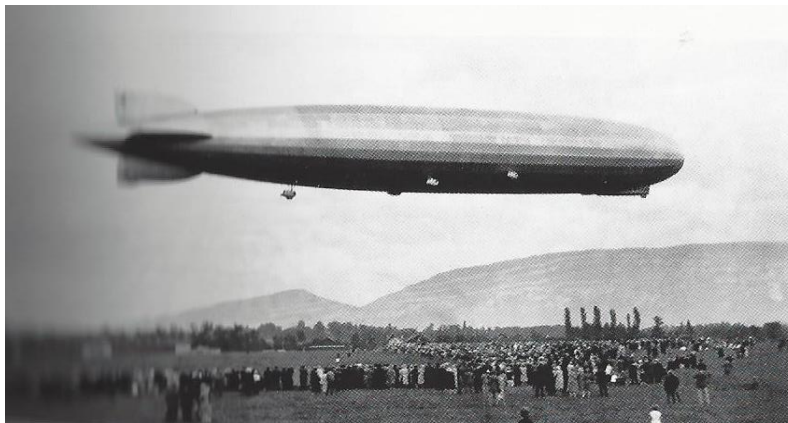
Breguet XIV-B2



Nieuport devant le stand de tir

1930 Un Zeppelin à Genève

Au bord du lac de Constance, à Friedrichshafen, l'Allemagne a construit une usine pour fabriquer des dirigeables. Le plus célèbre, le Zeppelin, passera par Genève et Cointrin le 14 septembre 1930.



1940 Bombardement anglais

Dans la nuit du 11 juin 1940, 36 bombardiers de la RAF partent pilloner les usines Fiat à Turin. Sur le chemin du retour, 3 appareils larguent leurs bombes sur Genève, Renens et Daillens.

A Genève, un avion lâche 8 bombes de 170 kg sur Champel, Plainpalais et Carouge. A Beau-Séjour, une villa du 5 chemin Venel est détruite. L'hôpital et l'hôtel Beau-Séjour sont aussi touchés. A la Roseraie, c'est une villa qui est détruite alors qu'une autre bombe explose dans un autre jardin. Une autre tombe au chemin des Croisettes, marquant d'éclats la façade de l'immeuble ; une autre encore dans les

jardins ouvriers de la rue de la Ferme. Une explose dans l'Arve, détruisant une conduite de gaz. Enfin, la dernière cause quelques dommages à la rue des Allobroges.

On déplore 5 morts, trois soldats et deux civils. Manifestement, il ne s'agit pas d'un acte intentionnel mais d'une erreur commise par des avions égarés dans un ciel chargé de nuages et qui ont confondu Gênes (Genoa en anglais) avec Genève (Geneva). Le gouvernement britannique reconnaitra son erreur et versera un dédommagement de 1,2 million de francs. (sources : www.pionnair-ge.com)



Les dégâts dans un chambre de l'hôtel Beau-Séjour

1955-1960 Salon de l'auto : hélicoptères

Lors du Salon de l'Auto entre 1955 et 60, il fut possible de faire son baptême de l'air en hélicoptère. La Plaine était alors encore un grand parking...



Vers 1960 Voltigeur sur la Plaine

Et pour ceux qui n'avaient pas les moyens de se payer un tour en hélico, le voltigeur restait une manière simple de se procurer des sensations.



(archives CIG, Jacques Thévoz)

Ouvrages de référence

René Hug, L'avion à Genève, Tricorne 1981

Philippe Roy, Les ailes de Genève, Tricorne 1995

Bernard Lescaze, L'envol d'une ville, Slatkine, 2009

Mém. Grand-Saconnex, 2 communes sur la piste, 2002

Jean-Claude Caillez, Viry-aviation, La Salévienne, 2010

www.pionnair-ge.com

Les plaques de rue

Rue du Grand-Bureau

Rappelle l'installation d'un bureau de douane sarde après la signature en 1754 du traité entre le roi de Sardaigne et Genève.

Chemin de la Gravière

Lieu où l'on tirait autrefois ces matériaux du lit de l'Arve.

Rue des Jardins

Rappelle les jardins créés par les plantaporrêts dans la zone sablonneuse.

Rue et rond-point de La Jonction

Rencontre du Rhône et de l'Arve, zone occupée autrefois par les jardins maraîchers. En 1883, lors des travaux de dragage dans le Rhône, les matériaux retirés du fleuve surélevèrent la zone d'un à deux mètres. Une digue empêchait le refoulement de l'eau lors des crues ; des refoulements qui nuisaient au bon fonctionnement des turbines de la Coulouvrenière.

Promenade des Lavandières, des Halles de l'Île au BFM

Cheminement piétonnier rappelant l'activité des femmes travaillant sur les bateaux-lavoirs.

Avenue du Mail, de la place des 23 cantons à celle du Cirque.

Rappelle le jeu de mail que le duc de Rohan fit établir à ses frais en 1637 sur la Plaine.

Rue de la Maladière, de la rue de Carouge au Quai Charles-Page.

Une léproserie semble avoir occupé cet emplacement. Bien que considérés comme incurables, les lépreux n'étaient pas séquestrés et participaient à l'administration.

Rue des Maraîchers, rue de l'École-de-Médecine à la rue Ste-Clotilde.

Réfugiés de l'Edit de Nantes, les plantaporrêts huguenots cultivent les légumes sur des terrains de l'Hospice général.

Rue des Marbriers, de la rue de l'Arquebuse au Diorama (anciennement jusqu'à la rue des Rois)

Autrefois pleins d'ateliers de marbriers, vu la proximité du cimetière de Plainpalais...

Rue des Minoteries, autrefois du quai Charles-Page à la rue des Battoirs

La SA des Minoteries de Plainpalais constituée en 1885 a débuté par un modeste moulin à deux meules sur l'Arve. Il est reconstruit en 1896. On y ajoute en 1904 un grand silo à blé qui pouvait contenir l'équivalent de 300 wagons.

Jeu de découverte de Plainpalais

Réponse de l'énigme n° 7

Il s'agissait du local à gauche de la porte d'entrée de la Salle Communale, rue de Carouge, angle Pictet de Bock. C'est là que se trouvait le cachot de la maréchaussée de Plainpalais.



Énigme n° 8



Dans quelle rue se trouve cette mosaïque du quotidien La Suisse (facile !)?
En quelle année ce journal a-t-il disparu (plus difficile !)?

Patrimoine

La pierre qui symbolise la fusillade de 1932 a été transférée de la Plaine devant Uni-Mail. Elle trouve ainsi sa juste place devant ce qui était autrefois le Palais des Expositions, lieu de la fusillade.

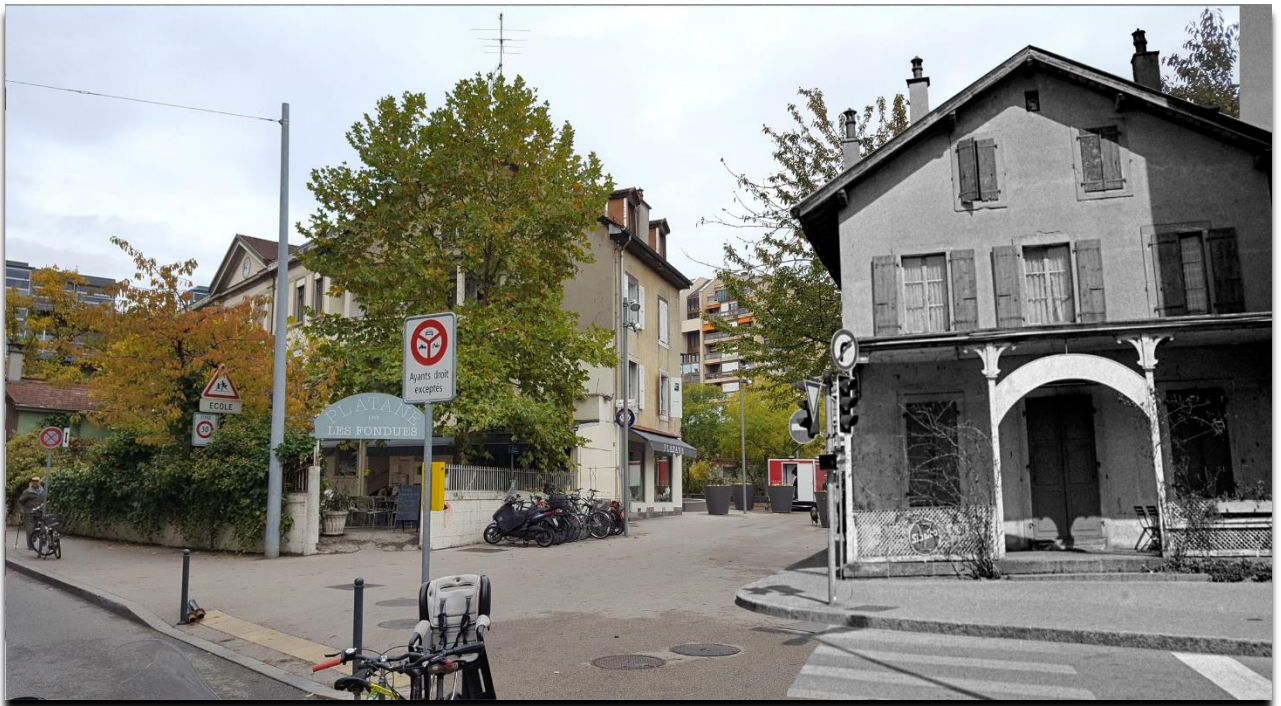


Archives

Après les archives cantonales, qui devront déménager à l'ancienne caserne de l'Ecole-de Médecine, voici que les collections des livres anciens de la Bibliothèque de Genève (Bastions) iront s'établir au « Carré Vert », soit sur le site de l'ex-Artamis (ex-SIG, ex-usine à gaz !) à la Jonction.

Exposition : l'exposition aux Bastions (BGE, 1^{er} étage) « L'Arve du Mont-Blanc à Genève » est ouverte jusqu'au 18 mai ! L'occasion de découvrir des reproductions de cartes, gravures, dessins, affiches et photos de la région datant du XVIII^e siècle à nos jours.

Passé et présent plainpalistains sous le même angle (superposition de photos prises à des époques différentes)



Scoop ! Le *café Monney* (à droite) s'est réinstallé sur le parc des Chaumettes. Un concurrent sérieux pour le *café des Platanes* (à gauche) ...



En face du Musée, la rue n'est manifestement plus à sens unique, à voir le livreur devant le *Café de la Poste* (maintenant *l'Universal*). Le camion, un Berliet, vient du département du Rhône, c'est certainement du Beaujolais dans ces tonneaux...



*On dit toujours que les banques remplacent tous les commerces.
En l'occurrence, ici au Rond-Point de la Jonction, c'était une Migros avant la BCGE...*

Visitez le Musée du Vieux-Plainpalais

Boulevard du Pont-d'Arve 35 - 1^{er} étage sans ascenseur
Ouvert le mercredi et le jeudi de 14 à 17 heures, entrée libre.

Visite gratuite et commentée !

Visite de groupe sur demande, en appelant le 022 781 60 85.

www.aiplainpalais.ch

Cotisation

Rappel à celles et ceux qui ne se sont pas encore acquitté de leur cotisation 2019.
Nous vous remercions par avance pour votre précieux soutien ! Grâce à vous, nous
pourrons continuer à faire vivre **le plus petit musée genevois**, qu'on se le dise !

Membre individuel : 30 CHF par an (couple : 50 CHF)

Entreprise : 70 CHF par an

Association des Intérêts de Plainpalais, 1205 Genève,

CCP : 12-9147-8

IBAN : CH81 0900 0000 9147 8

Le comité souhaite (déjà !) à tous et à toutes un bel été !
